

JANUARI 2026

## **BELEIDSPLAN VEILIGHEID EN GEZONDHEID**

Voor u ligt het beleidsplan Veiligheid & Gezondheid van kinderopvang de Toverboom. Met behulp van dit beleidsplan wordt inzichtelijk gemaakt hoe we op onze locatie werken. Met als doel de kinderen en medewerkers een zo veilig en gezond mogelijke werk, speel- en leefomgeving te bieden waarbij kinderen beschermd worden tegen risico's met ernstige gevolgen en leren omgaan met kleine risico's. Dit beleidsplan is geldig vanaf 01 januari 2018. Om tot dit beleidsplan te komen zijn aan de hand van diverse thema's gesprekken gevoerd met medewerkers. Centraal stond hierin of de huidige manier van werken leidt tot een zo veilig en gezond mogelijke werk-, speel- en leefomgeving. Indien noodzakelijk zijn er maatregelen opgesteld voor verbetering. Ook maken we gebruik van de Risico monitor en voeren ieder jaar de QuickScan uit.

Kinderdagverblijf de Toverboom is eindverantwoordelijke voor het beleidsplan Veiligheid en Gezondheid. Een beleid komt in de praktijk echter pas goed tot zijn recht als alle medewerkers zich betrokken voelen en het beleid uitdragen. Daarom zal er tijdens elk

teamoverleg een thema, of een onderdeel van een thema, over veiligheid of gezondheid op de agenda staan. Dit om continu in gesprek te blijven over het beleid. Zo blijven we scherp op onze werkwijzen, kunnen we monitoren of genomen maatregelen wel of niet effectief zijn en kunnen we bij veranderingen in de omgeving of situatie, zoals bij verbouwingen of veranderingen in de inrichting, direct controleren of het beleid al dan niet moet worden aangescherpt.



Het veilig en gezondheidsbeleid is altijd zichtbaar voor ouders. Deze is terug te vinden op onze website.

Het plan is altijd in ontwikkeling en nooit "klaar". Het plan wordt aangepast indien nodig en bij nieuwe ontwikkelingen.

## INHOUDSOPGAVE

<b>HOOFDSTUK 1: MISSIE, VISIE EN DOEL</b>	<b>BLZ: 3</b>
<b>HOOFDSTUK 2: GROTE RISICO'S</b>	<b>BLZ: 5</b>
<b>Fysieke veiligheid</b>	
» vallen van hoogte	
» verstikking	
» vergiftiging	
» verbranding (door de zon)	
» verdrinking	
<b>Sociale veiligheid</b>	
» Grensoverschrijdend gedrag	
» Kindermishandeling	
» vermissing	
<b>Gezondheid</b>	
» hoest-niesdiscipline, ventileren en luchten	
» handhygiëne	
» persoonlijke hygiëne	
» voedsel en water hygiëne	
» goede schoonmaak	
» hygiëncode	
<b>HOOFDSTUK 3: OMGAAN MET KLEINE RISICO'S</b>	<b>BLZ: 14</b>
<b>HOOFDSTUK 4: THEMA'S UITGELICHT</b>	<b>BLZ: 15</b>
Vierogenprincipe	
Achterwacht	
EHBO	
Brandveiligheid	
Protocollen	
Onderweg buiten het terrein	
Dieren bij de toverboom	
Slapen	
Verschoneren	
Keuring speeltoestellen	
De bakfiets	
De buitenruimte	
Thema verkeer	
<b>HOOFDSTUK 5: BELEID IN ONTWIKKELING</b>	<b>BLZ: 22</b>
<b>HOOFDSTUK 6: ACTIELIJST EN AANPASSINGEN</b>	<b>BLZ: 23</b>
<b>HOOFDSTUK 7: BIJLAGES</b>	<b>BLZ: 26</b>

## HOOFDSTUK 1: MISSIE, VISIE EN DOEL



### ONZE MISSIE

DE TOVERBOOM IS EEN KINDEROPVANG WAAR KINDEREN LIEFDEVOL EEN PLEK HEBBEN, WAAR ZE ZICH OPTIMAAL KUNNEN ONTWIKKELEN EN ZICH GEHOORD EN GEZIEN VOELEN EN DAARDOOR HELEMAAL IN BEELD ZIJN.

DE LIJNTJES ZIJN KORT, WAARDOOR OUDERS HETZELFDE ERVAREN.

IN EEN GOED VOORBEREIDE LEEROMGEVING ZIJN DE BETROKKEN EN BEVLOGEN PEDAGOGISCH MEDEWERKSTERS DAGELIJKS IN BEWEGING. KINDEREN ONTWIKKELEN ZICH IN SPEL DOOR NIET ALLEEN BINNEN MAAR VOORAL OOK BUITEN IN DE NATUUR, MET DE DIEREN TE ONTDEKKEN, VERWONDEREN EN TE GENIETEN.

### ONZE VISIE

Kinderdagverblijf / BSO de Toverboom biedt opvang aan kinderen van 0 tot en met 13 jaar. Wat de Toverboom onderscheidt van andere kinderopvang organisaties is dat wij kleinschalig zijn. We vinden het belangrijk dat kinderen wekelijks in dezelfde groep zitten waarbij ze ook iedere week dezelfde pm'ers zien, zodat er gezamenlijk gewerkt kan worden aan de hechting. Wij zijn van mening dat een kind pas kan gaan ontwikkelen als hij/zij goed gehecht is en dus zich veilig voelt.

De Toverboom is een verlengstuk van de thuissituatie waarbij we wensen en afspraken met ouders zeer belangrijk vinden. Ouders moeten zich gezien en gehoord voelen net zoals dit geldt voor de kinderen.

Wij zijn ons allen bewust van onze verantwoordelijkheid en nemen dit met alle plezier, liefde en deskundigheid op ons. Ieder kind is uniek en het is onze taak om hier zoveel mogelijk bij aan te sluiten. Door de kinderen, stuk voor stuk in beeld te hebben weten we waar hun interesses en mogelijkheden liggen. Hierdoor kunnen we werken aan de zone van naaste ontwikkeling. We willen dat kinderen uitgedaagd worden door net een stapje verder te gaan dan dat ze al kunnen. Maar het belangrijkste; niet té ver, want dan zullen zij stress ervaren. Een mooie ontdekkingstocht die we gaan samen met "onze" Toverboom kinderen met veel liefde, geduld en plezier aan willen gaan. We geloven in ieder kind en willen graag de kinderen leren ook in zichzelf te geloven.

Wij vangen kinderen op in een veilige en gezonde omgeving. Dit doen we door:

- kinderen af te schermen van grote risico's
- kinderen te leren omgaan met kleinere risico's
- kinderen uit te dagen en te prikkelen

De Toverboom staat voor kinderopvang / BSO waar gewerkt wordt vanuit passie en waar we een belangrijke bijdrage leveren aan de ontwikkeling, opvoeding en verzorging van kinderen. Het blijven uitdagen van kinderen en het leren omgaan met verschillende soorten situaties vormen daarvan een belangrijk onderdeel. Een veilige en gezonde leef- en speelomgeving vormt de basis van dit alles.

Vanuit de wet Innovatie Kwaliteit Kinderopvang dienen wij een beleid te creëren ten aanzien van Veiligheid en Gezondheid waar alle medewerkers zich verantwoordelijk voor voelen. De belangrijkste aandachtspunten binnen het vormgeven van het beleid zijn 1) het bewustzijn van mogelijke risico's, 2) het voeren van een goed beleid op grote risico's en 3) het gesprek hierover aangaan met elkaar en met de extern betrokkenen. Dit alles met als doel, een veilige en gezonde omgeving te creëren waar kinderen onbezorgd kunnen spelen en zich optimaal kunnen ontwikkelen.

#### Kwaliteit coördinator

Om het beleid op het gebied van veiligheid en gezondheid te bewaken hebben wij een coördinator die de kwaliteit op het gebied van het beleid en de uitvoering van dit beleid controleert, bijstelt en handhaaft.

De kwaliteit coördinator bij de Toverboom is: Jolijn

Jolijn werkt op kantoor en als pedagogisch medewerker op de babygroep van de Toverboom.

## HOOFDSTUK 2: GROTE RISICO'S



In dit hoofdstuk beschrijven we de belangrijkste grote risico's die bij de Toverboom kunnen leiden tot ernstige ongevallen, incidenten of gezondheidsproblemen. We hebben de risico's onderverdeeld in drie categorieën; fysieke veiligheid, sociale veiligheid en gezondheid. Per categorie hebben we de belangrijkste risico's benoemd met daarbij behorende maatregelen die zijn of worden genomen om het risico tot het minimum te beperken.

### FYSIEKE VEILIGHEID

#### • Vallen van hoogte

Bij de Toverboom bevindt zich een trap, hierdoor kom je in de ruimte van de peutergroep. We maken samen met de kinderen duidelijke afspraken over het gebruik van de trap.

Om het risico te verkleinen hebben we een dubbele rugleuning geplaatst, zodat de kinderen hier makkelijker bij kunnen als de volwassene variant.

Afspraken huisregels personeel:

- Kinderen mogen alleen onder begeleiding van een medewerker op de trap.
- Doe het veiligheidshokje van de trap altijd dicht.
- Maak de volgende afspraak met kinderen: glijd niet van de leuning af.
- Maak de volgende afspraak met kinderen: speel niet op de trap.
- Verwijder afval op trappen en vloeren direct als je dit tegenkomt.
- We leren kinderen om buiten te rennen en niet binnen.

#### ! Wat te doen bij vallen van hoogte?

- Kijken naar de ernst van de situatie.
- Leidster beoordeelt de situatie en verzorgt het kind en roept om hulp. Mocht de situatie erom vragen wordt er zo nodig contact opgenomen met de huisarts of in een ernstige situatie direct met 112. - Ouders worden ten allen tijden geïnformeerd.

#### • Verstikking

Het speelgoed is afgestemd op de juiste leeftijdsgroep en dient veilig te zijn. Kapot speelgoed dat een risico vormt waarbij kinderen zich kunnen bezeren of kleine onderdelen kunnen inslikken (afhankelijk van de leeftijd) worden verwijderd of gerepareerd.



- Indien mogelijk wordt er gehandeld volgens de gifwijzer.
- Indien nodig wordt 112 gebeld en bij twijfel de huisarts voor overleg.
- Er wordt contact opgenomen met de ouders.

### • **Verbranding**

Hete dranken worden niet in het directe bijzijn van kinderen genuttigd of geplaatst. We plaatsen hete dranken altijd op een zo veilig mogelijke plek die niet binnen handbereik van de kinderen is. Wanneer kinderen een bekertje thee willen, zorgen we dat dit lauw/warm water is en nooit gekookt water.

Afspraken huisregels personeel:

- Bewaar thee (of andere hete dranken) in thermoskannen.
- Maak geen thee (of andere hete dranken) klaar in de buurt van de kinderen.
- Drink geen thee (of andere hete dranken) als kinderen op schoot zitten.
- Drink uit (thee)kopjes met goede oortjes die makkelijk vast te pakken zijn.
- Zet (thee)kopjes ver op tafel en het aanrecht zodat kinderen er niet bij kunnen.
- Gebruik placemats en geen tafelkleden waar kinderen aan kunnen trekken.
- Maak de volgende afspraak met kinderen: drink je thee (of andere hete drank) rustig op aan tafel.

### **!** Wat te doen bij verbranding?

- Het lichaamsdeel wordt direct gekoeld met lauw water, kleren dienen aan gelaten te worden.
- Leidster verricht eerste hulp en vraagt om hulp.
- Er wordt gebeld met de huisarts en/of 112.
- Ouders worden op de hoogte gesteld.

\* Een kind kan zich niet branden aan de CV ketel of leidingen. De CV ketel hangt niet in een ruimte waar kinderen komen en door het gehele kinderdagverblijf is vloerverwarming.

### **Verbranding door de zon**

De volgende protocollen zijn gemaakt om verbranding van de zon zo min mogelijk te laten gebeuren:

- Hitteprotocol
- Extreem warm weer;

#### INSMEREN

- Smeer de kinderen in na het fruiteten, na de lunch/als ze uit bed komen en om 16:30 uur tijdens het laatste verschoonmoment. (Smeer kinderen ook in als zij niet ingesmeerd naar de Toverboom zijn gebracht.)
- De kinderen van de BSO worden direct uit school ingesmeerd.
- Natuurlijk indien nodig vaker.
- Geef tijdig door als de zonenbrand op raakt, dan kan er nieuwe besteld worden.
- Houdt de kinderen tussen 12:00 uur en 15:00 uur zoveel mogelijk uit de zon. De meeste kinderen slapen in deze tijd.
- Laat kinderen op zonnige dagen zoveel mogelijk in de schaduw spelen.

#### VERBLIJF

- Als er (extreem) hoge temperaturen zijn is het vaak binnen niet lekkerder dan buiten. Ga naar buiten met de kinderen en zoek verkoeling op. Zoek de schaduw op, creëer rust momentjes, speel met water(spellletjes), etc.
- Als er al vroeg bekend is dat er een hete dag aan komt, ga dan direct s'ochtends met de kinderen naar buiten.
- babygroep: zet de grondbox, de gewone box, het buitenbedje en wat speelkleden buiten. Vraag hulp als je dit niet alleen kan.
- Voor iedere groep is er een ventilator besteld. Zet deze eventueel in de verschoonruimte als je met de kinderen buiten bent en/of in de ochtend op de slaapkamer om de slaapkamer te verkoelen. LET OP: laat deze niet op de slaapkamer aan staan als de kinderen gaan slapen.
- Zet ramen en deuren open in de ochtend, zodat er gelucht wordt. Per ruimte kijken hoe je de warmte het beste buiten kan houden.

## DRINKEN

- Zorg dat kinderen tijdens de eetmomenten goed drinken en zie er ook op toe dat een beker/fles leeg gaat.
- Zorg voor voldoende water tijdens de speelmomenten. Kinderen mogen tussendoor **ALTIJD** water drinken.
- Houdt in de gaten of kinderen genoeg plassen en eventueel niet uitgedroogd raken (door alleen maar droge luiers te hebben bijvoorbeeld).
- Eten is minder belangrijk dan drinken op warme dagen.

## WATER

- Met extreem warm weer is het belangrijk om de kinderen af te koelen met water.
- We gebruiken **GEEN** zwembadjes, ook niet de groene schelpen als zwembad. We vinden dit onverantwoord, omdat een ongeluk in een klein hoekje zit met alle gevolgen van dien.
- Koel de kinderen af door gebruik te maken van de sproeier, waterpistooltjes, natte sponzen, natte washandjes etc. Iedereen is super creatief dus dat moet goed komen.
- Als er water bij de kinderen is, laat de kinderen **NOOIT** alleen. Nooit is nooit. Ook niet even vlug iets pakken.... Kinderen zijn razendsnel en kunnen immers al verdrinken in een bodempje water.
- Heb je de kinderen gewassen voor het slapen gaan in een badje? Verschoon na iedere kind het bad, en zodra het kind eruit is gaat het water ook meteen weg (zo kan er niet ongezien een ander kind in kruipen of iets dergelijks).

## NAAR HUIS

- Tussen 16:30 uur en 19:00 uur worden de kinderen weer opgehaald. Zorg er voor dat ze redelijke oké mee naar huis gaan. Zijn ze nog met water aan het spelen? Verschoon ze dan, indien nodig en zorg dat ze weer redelijk toonbaar mee naar huis gaan.

## ZONNEBRIL

- We dragen geen zonnebrillen tijdens het werk, omdat de kinderen dan onze ogen niet kunnen zien.

## POSITIEF

- Ondanks dat het warm is, en op sommige dagen zelfs extreem warm... laten we allemaal proberen positief te blijven en te blijven denken in oplossingen in plaats van in problemen. Het is warm, iedereen heeft het warm, maar hoe kunnen we er als leidsters voor zorgen dat het voor de kinderen zo optimaal mogelijk is en blijft. Help elkaar, ook als iemand het even niet meer ziet zitten. Daar zijn we collega's voor toch?

## • **Verdrinking**

- Tijdens warme dagen in de zomer maken we gebruik van water om af te koelen. We gebruiken heel bewust géén zwembadjes. We zijn ons ervan bewust dat kinderen kunnen verdrinken in een heel laag laagje water. We gebruiken wel bakken met water (zoals afwasbakken) en koelen ons af door middel van sponzen en of waterspeltjes. Afspraken huisregels personeel:
- Houdt constant toezicht op het water en verlaat dit niet.
  - Kinderen mogen niet eten en drinken bij het water.
  - Bij het water wordt speelgoed gebruikt wat niet aanzet tot drinken.
  - Na gebruik word het water weg gegooid, zodat er geen gevaar meer kan zijn en dat er dagelijks schoon water gebruikt wordt.

## **!** Wat te doen bij verdrinking?

- Bel direct 112.
- Ook als het kind veel water binnen heeft gekregen wordt er contact opgenomen met de huisarts - Ouders worden op de hoogte gesteld.

## SOCIALE VEILIGHEID

De basis van al het handelen van de pm'ers is het bieden van een gevoel van veiligheid aan het kind. Hierbij is een vertrouwensrelatie met de pedagogisch medewerker onmisbaar. Vaste rituelen, ritme en regels zorgen ervoor dat kinderen zich zeker voelen. Vanuit een veilige basis durven en kunnen zij de wereld gaan ontdekken. Persoonlijk contact met de pedagogisch medewerker, een vertrouwde omgeving en de aanwezigheid van bekende groepsgeenootjes dragen bij tot het verkrijgen van een veilig gevoel. Kinderen zullen vanuit een veilig gevoel op allerlei ontwikkelingsgebieden zich meer ontwikkelen en de omgeving gaan ontdekken.

Wat wij erg belangrijk vinden is dat iedere groep vaste pm'ers heeft. Dit biedt vertrouwen en veiligheid voor kinderen en ouders. Kinderen en ouders kunnen op deze manier een band opbouwen op basis van vertrouwen, interesse en veiligheid. Iedere pm'er die bij de Toverboom werkt, heeft een eigen groep (stamgroep). Natuurlijk kan dit wel eens wisselen in verband met afwezigheid of ziekte van een collega, maar wij streven naar continuïteit en hechten hier veel waarde aan.

Als we met zijn allen aan tafel zitten voor het eten bijvoorbeeld, proberen we met de kinderen een gesprek te voeren of gezamenlijk een boek voor te lezen. Door middel van open vragen te stellen aan de kinderen leren de kinderen naar elkaar te luisteren en op elkaar te wachten. Verlegen kinderen komen ook aan de beurt met vragen stellen, zodat ieder kind de kans krijgt om iets te vertellen.

*Voorbeeld» Sommige kinderen zijn erg gehecht aan zijn/haar knuffel of speentje. Bij ons mogen de kinderen (vooral in de begin periode van de opvang) dit bij zich houden als ze hier behoefte aan hebben en troost in vinden. In de loop van de tijd zullen we dit met het kind samen gaan afbouwen. Dit alles gaat natuurlijk in overleg met de ouders, en collega's op de groep.*

*» Door middel van oprecht geïnteresseerd te zijn in de kinderen (oud en jong) door middel van onze interesse te tonen, door vragen te stellen, te luisteren en de kinderen het gevoel te geven dat ze er mogen zijn.*

### • Grensoverschrijdend gedrag

Grensoverschrijdend gedrag door volwassenen of door kinderen kan een enorme impact hebben op het welbevinden van het getroffen kind. Bij de Toverboom heeft dit thema dan ook onze bijzondere aandacht. We hebben de volgende maatregelen genomen om grensoverschrijdend gedrag met elkaar te voorkomen en wat te doen als we mensen dat het toch gebeurt:

- Tijdens vergaderingen wordt regelmatig over het onderwerp gesproken om zo een open cultuur te creëren waarbij medewerkers elkaar durven aan te spreken.
- De meldcode Huiselijk geweld en kindermishandeling wordt nageleefd.
- In het pedagogisch beleidsplan hebben we opgenomen dat kinderen wordt geleerd hoe je met elkaar om kunt gaan waarbij respect is voor normen waarden. Zo weten kinderen wat wel en niet toelaatbaar is en wat gepast en ongepast gedrag is.
- Daarnaast leren we kinderen dat het belangrijk is dat ze het direct aangeven als zij bepaald gedrag ervaren dat niet wenselijk is. We helpen ze mondiger te maken op de momenten dat dit nodig is.

De volgende maatregelen worden genomen om grensoverschrijdend gedrag te voorkomen:

- Alle medewerkers hebben een Verklaring Omtrent Gedrag (VOG verklaring).
- We werken met een vier-ogenbeleid.
- Er zijn duidelijk afspraken hoe er gehandeld moet worden als een kind een ander kind pijn doet / mishandelt.
- Er is een meldcode huiselijk geweld en protocol wat te doen als kindermishandeling.
- Medewerkers zijn op de hoogte van de meldcode en lezen met regelmaat dit protocol en passen hem toe bij een vermoeden van kindermishandeling in overleg met Esther.
- Tijdens teamavonden komt dit onderwerp jaarlijks aan bod en krijgen we door middel van training handvaten over het herkennen van signalen en de stappen die genomen dienen te worden. Zie protocol ; kindermishandeling (meldcode)

We zien er op toe dat kinderen onderling niet gepest worden. We zullen deze signalen vanuit kinderen of ouders altijd serieus nemen. We hebben als uitgangspunt dat ieder kind zich veilig moet voelen bij de Toverboom. Bij twijfels of vermoeden zullen we altijd contact opnemen met ouders en hier een persoonlijk plan voor maken. Dit zal per situatie anders zijn.

### • **Kindermishandeling**

Wij zijn in het bezit van de handleiding en meldcode huiselijk geweld en kindermishandeling. Hierin staat het stappenplan voor het handelen bij signalen van huiselijk geweld en kindermishandeling vermeld. Bij gegronde twijfel over vermoedens van kindermishandeling gaan wij volgens onderstaande stappen van de meldcode te werk.

Stap 1: In kaart brengen van signalen.

Stap 2: Overleggen met een collega. En eventueel Veilig thuis (het advies- en meldpunt huiselijk geweld en kindermishandeling) raadplegen voor advies, of een deskundige op het gebied van letselduiding. Esther inschakelen en gegevens verzamelen. Samen het gesprek voorbereiden met de feiten die gezien/ervaren worden.

Stap 3: Gesprek met de betrokkene(n).

Stap 4: Wegen van het huiselijk geweld of de kindermishandeling. En bij twijfel altijd Veilig thuis raadplegen.

Stap 5: Beslissen over zelf hulp organiseren of melden.

Zie protocol; Kindermishandeling (meldcode)

### • **Vermissing**

Het grootste risico dat een kind vermist wordt is tijdens breng- en haalmomenten. We zorgen ervoor dat kinderen altijd onder toezicht buiten zijn, de deuren en hekken van de buitenruimte zijn ook gesloten. Ook zijn er afspraken gemaakt met de ouders of verzorgers wie de kinderen ophalen. Zonder nadrukkelijke toestemming van de ouders wordt een kind nooit aan een ander persoon (dan is afgesproken) meegegeven. Kennen wij de persoon niet die het kind op komt halen, dan willen we eerst telefonisch contact met de ouders en/of een recente foto ontvangen van de ouders of verzorgers. Daarnaast zorgen we ervoor dat er conform de wettelijke eis voldoende pedagogisch medewerkers aanwezig zijn die toezicht houden. Zij weten altijd welke en hoeveel kinderen er in de groep aanwezig zijn.

» Zie protocol; Kind op de lijst, niet gebracht. Protocol ;Ophalen kinderen. Protocol ; Kind zoek.

» Ouders worden middels de nieuwsbrief erop geattendeerd om het poortje goed te sluiten zodra zij het plein bij de Toverboom binnen komen of verlaten.

- Er staat een goede omheining waar kinderen niet zomaar onderdoor of overheen kunnen klimmen, naar plekken waar kinderen niet mogen komen.

## GEZONDHEID

Ten aanzien van gezondheid hebben we de volgende risico's gedefinieerd als grote risico's:

- Gastro enteritis (bijvoorbeeld diarree door onhygiënisch werken bij luier verschonen = kruisbesmetting).
- Voedselinfectie of voedselvergiftiging.
- Infectie via water (legionella).
- Luchtweginfectie (bijvoorbeeld RS virus).
- Huidinfectie (bijvoorbeeld krentenbaard).

Verspreiding van en besmetting met deze gezondheidsrisico's voorkomen we op de volgende manieren:

#### Verspreiding via de lucht:

- Hoest- nies discipline, ventileren en luchten.

#### Verspreiding via de handen:

- Handhygiëne op de juiste momenten en juiste manier.
- Persoonlijke hygiëne zoals kleding, nagels en sieraden, handschoenen.

#### Via voedsel en water:

- Voedsel/water hygiëne en voedsel-/waterveiligheid.

#### Via oppervlakken (speelgoed):

- Goede schoonmaak.



- Er wordt schoon keukenmateriaal gebruikt.
- Rauwe ingrediënten worden tot minimaal 75°C in de kern verhit.
- Restjes worden niet hergebruikt.
- Geschild, gesneden of geprakt fruit wordt afgedekt.
- Drinkbekers en bestek worden na ieder gebruik afgewassen.
- Medewerkers zien er op toe dat kinderen tijdens de maaltijd hun eigen servies en bestek gebruiken.
- De vaatdoek wordt na gebruik met heet stromend water uitgespoeld.
- Bij zichtbare verontreiniging, na vuile kluisjes én minimaal elk dagdeel wordt een schone vaatdoek gepakt.
- Kinderen eten zittend op meubilair, passend bij de leeftijd.
- Kinderen eten geschikt eten en drinken voor hun leeftijd.
- » bij de babygroep zit een formulier in de map waarop staat welk soort fruit voor welke leeftijd van de baby geschikt is.
- » ben extra alert op kinderen die beginnen met eten of overgaan op grotere stukjes.
- » Zie protocol; Hygiëncode

### • Goede schoonmaak

<b>Wat:</b>	<b>Dagelijks:</b>	<b>Wekelijks:</b>	<b>Maandelijks:</b>	<b>Anders:</b>	<b>Hoe:</b>	<b>Wie:</b>
Afvalbakken legen	x					Groepsleiding
Deuren	x				Nat afdoen	Groepsleiding
Filter vaatwasser en droger		x				Groepsleiding
Plafond				4x per jaar	Zo nodig stofdraden verwijderen	Groepsleiding
Vensterbanken	x				Nat afdoen	Groepsleiding
Vloeren	x				Stofzuigen en dweilen	Groepsleiding
Deurmat	x				Stofzuigen	Groepsleiding
Binnenkant kasten		x			Nat afdoen	Groepsleiding
Binnenkant open kasten		x			Nat afdoen	Groepsleiding
Tafels	x				Nat afdoen	Groepsleiding
Speel- en werkvlakken	x				Nat afdoen	Groepsleiding
Speelgoed (vies/veel in de mond)	x				Nat afdoen	Groepsleiding
Speelgoed		x			Nat afdoen	Groepsleiding
Knuffelbeesten en kussens		x			Wasmachine	Groepsleiding
Box	x				Nat afdoen	Groepsleiding
Bank peutergroep			x		Wasmachine	Groepsleiding
Thee-, hand- en vaatdoeken	x			Ieder dagdeel	Wasmachine	Groepsleiding
Aanrecht/spoelbak/kranen	x				Nat afdoen	Groepsleiding
Keukenkast binnen		x			Nat afdoen	Groepsleiding
Magnetron/oven	x			Na gebruik	Nat afdoen	Groepsleiding
Keukenmaterialen	x			Na gebruik		Groepsleiding
Verschoonhoek	x				Nat afdoen	Groepsleiding
Thermometer				Na gebruik	Met alcohol	Groepsleiding
Toiletten	x				Nat afdoen	Groepsleiding

Wastafel/kranen	x				Nat afdoen	Groepsleiding
Buitenbedjes		X			Nat afdoen	Groepsleiding
Binnenbedjes		x			Nat afdoen	Groepsleiding
Beddengoed				Na gebruik	Wasmachine	Groepsleiding
Slaapzakken/lakens				Na gebruik	Wasmachine	Groepsleiding
Buitenspeelgoed				4x per jaar en zo nodig direct afdoen	Nat afdoen	Groepsleiding
Babytuin					Onderhoud	Pieter
Regenlaarzen		x			Nat afdoen	Groepsleiding
Dieren voeren en water geven (ochtend)	x				Kattenbrokken aanvullen	Groepsleiding
Poep opruimen van de dieren	x				Met een schep of handveger en blik (in de klike gooien)	Groepsleiding
Dierenruimtes verschonen		x				Pieter
Wasruimte		x				Groepsleiding
Doekjes/mop	x				Wasmachine	Groepsleiding
Emmers	x				Afdoen	Groepsleiding
Stofzuiger					Zo nodig	Groepsleiding

- We hanteren schoonmaaklijsten voor de volgende onderwerpen: schoonmaak speelgoed, waslijst verkleedkleden, controleren deur strips en temperatuur koelkast.

### • **Hygiënecode**

#### Koelkast

- Gekoelde producten alleen binnen het half uur terugplaatsen in de koeling. Anders binnen 2 uur opeten en weggooien.
- De koelkast mag max. 7 graden zijn, maar kip max. 4 graden dus max. 4 graden.

#### Flesvoeding

- Bewaar aangemaakte flesvoeding bij 4°C. Als aan het einde van de dag nog voeding over is deze weggooien.
- Bewaar de fles niet in de koelkastdeur omdat de temperatuur in de deur niet altijd hetzelfde is.
- Aangemaakte flesvoeding mag maximaal 1 uur buiten de koelkast blijven.
- Bewaar de poedervormige zuigelingenvoeding in blik op een droge en koele plek.

#### Moedermelk

- Geef ouders instructie over de behandeling van afgekolfde moedermelk. De moedermelk moet van huis naar het kindercentrum gekoeld overgebracht worden in bijvoorbeeld een koeltas of koelbox.
- Bewaar moedermelk in de koelkast op 4°C en gebruik deze op dag van aanleveren of vries deze in (maximaal 48 uur na afkolven). Moedermelk kan twee weken in de gewone vriezer goed blijven en drie maanden bij -18°C.
- Ontdooi bevroren moedermelk altijd in de koelkast. Vries moedermelk nooit twee keer in.

- Schrijf de datum en tijdstip van ontdooien op de fles (wanneer de fles uit de vriezer wordt gehaald). Gebruik ontdooide moedermelk binnen 24 uur.

#### Geneesmiddelen verstrekking

- Stel een 'overeenkomst gebruik geneesmiddelen' schriftelijk vast waarin met de ouder(s) het volgende is afgesproken: om welk medicijn het gaat;
  - het gebruik en dosering van het medicijn;
  - wanneer en hoe vaak het toegediend moet worden;
  - hoe lang het medicijn bewaard kan worden en hoe (volgens verpakking).
  - Neem alleen medicijnen aan in de originele verpakking.
  - Laat de ouders een nieuw medicijn altijd eerst thuis gebruiken.
  - Lees goed de bijsluiter zodat u weet wat de bijwerkingen kunnen zijn.
  - Noteer hoe en hoe vaak het medicijn moet worden gegeven.
  - Houd een aftekenlijst bij wanneer het kind het medicijn heeft gehad.
  - Controleer de houdbaarheidsdatum altijd van te voren.
  - Bewaar het medicijn zoals beschreven op de verpakking.
- » Zie medicijnformulier en protocol; Werkwijze medicijnformulier

#### Thermometer

- Gebruik thermometerhoesjes.
- Maak de thermometer na elk gebruik schoon met water en zeep/ontsmettingsmiddel.
- Desinfecteer de thermometer, na het schoonmaken, volgens de gebruiksaanwijzing van de fabrikant.

#### Risico van bijten

- Laat het wondje goed door bloeden.
- Spoel de wond met water of fysiologisch zout.
- Desinfecteer de wond met goedgekeurd wond-desinfectiemiddel met een RVG (Register Verpakte Geneesmiddelen)-nummer.
- Dek het wondje af met een pleister.
- Was de handen met water en zeep.
- Bel direct daarna een huisarts of de GGD (Gemeentelijke Gezondheidsdienst) voor meer informatie over het risico.

#### Zandbakken

- Bedek de zandbak met een vocht doorlatende dekking.
  - Controleer het zand op vuil voor het spelen en maak zo nodig schoon.
  - Schep uitwerpselen van honden en katten met ruim zand eromheen uit.
  - Verschoon het zand wanneer er uitwerpselen van honden of katten in liggen, die er mogelijk langer dan drie weken in hebben gelegen.
  - Laat kinderen niet eten of drinken in de zandbak.
  - Veeg het zand goed af van de kleding.
  - Was de handen van de kinderen na het spelen in de zandbak.
- » Zie protocol ; Gebruik zandbak

#### Zandwatertafels

- Vernieuw het zand minimaal vier keer per jaar.
- Houd de omgeving van de zandwatertafel schoon.
- Laat de kinderen **niet** eten of drinken bij de zandwatertafel.
- Was de handen van de kinderen na het spelen.

#### Wespen en bijen

- Laat kinderen buiten geen voedsel eten of drinken wat wespen en/of bijen aantrekt.
- Laat kinderen buiten ten alle tijden hun schoenen aanhouden.
- Maak plakkerige handen en monden schoon voor het naar buiten gaan.
- Neem altijd een pincet en speciaal spuitje mee tegen steken. Als het kind wordt gestoken verwijder de angel direct en zuig het gif weg met het speciale spuitje.

### HOOFDSTUK 3: OMGANG MET KLEINE RISICO'S



Onze missie is onze kinderen een zo veilig en gezond mogelijke opvang te bieden. Hierbij willen we ongelukken of ziekte als gevolg van een bijvoorbeeld niet schoon of ondeugdelijk speelgoed voorkomen. Maar met overbescherming doen we de kinderen uiteindelijk ook geen goed. Daarom beschermen we de kinderen tegen grote risico's. Een bult, een schaafwond of iets dergelijks kan gebeuren. Sterker nog, er zit ook een positieve kant aan:

- Het heeft een positieve invloed op de motorische vaardigheden.
- Het vergroot zelfvertrouwen, zelfredzaamheid en doorzettingsvermogen.
- Het vergroot sociale vaardigheden.

Daarom aanvaarden wij op onze opvang de risico's die slechts kleine gevolgen kunnen hebben voor de kinderen en leren ze hier op een juiste manier mee om te gaan. Om risicovolle speelsituaties veilig te houden moeten kinderen zich daarom tijdens speelsituaties of activiteiten houden aan diverse afspraken. Daarnaast zijn er afspraken over hoe om te gaan met spullen als speelgoed en gereedschap, dit om te voorkomen dat door oneigenlijk gebruik letsel kan ontstaan.

Om gezondheidsrisico's te beperken en de kinderen hieraan zelf bij te laten dragen zijn daarom goede afspraken met kinderen noodzakelijk. Voorbeelden van afspraken die met kinderen zijn gemaakt zijn het wassen van de handen na toiletbezoek of het houden van een hand voor de mond tijdens niezen of hoesten. Ook leren de jonge kinderen dat ze niet met de afvalcontainer mogen spelen, maar wel zelf hun luier weg mogen gooien. Deze afspraken staan beschreven in de huisregels voor het personeel.

## HOOFDSTUK 4: THEMA'S UITGELICHT



### • Vierogen principe

Het vierogen-principe is verplicht voor alle kinderdagverblijven. Dit principe houdt in dat altijd een volwassene moet kunnen meekijken of meeluisteren met een beroepskracht. Een beroepskracht mag nog steeds alleen op de groep staan.

De opvang bij de Toverboom is zo georganiseerd dat een pedagogisch medewerker haar werkzaamheden uitsluitend kan verrichten terwijl zij gezien of gehoord kan worden door een andere volwassene.

Kinderdagverblijf en babygroep: Bij het kinderdagverblijf en de babygroep werken we in principe altijd met twee leidsters op de groep. Tijdens vakanties of ziekte/afwezigheid van kinderen kan het voorkomen dat er één leidster werkzaam is op de groep (dit is zeldzaam). Leidsters van de andere groepen en de buitenschoolse opvang lopen met regelmaat de groep op. Ook loopt degene die op kantoor ingeroosterd staat ook vaak binnen.

Buitenschoolse opvang: Bij de buitenschoolse opvang moet er altijd met twee personen gewerkt worden in verband met het aantal kinderen. Mocht het voorkomen dat er door ziekte/afwezigheid van kinderen of in schoolvakanties gewerkt kan worden met één pedagogisch medewerker, dan loopt er met regelmaat een andere leidster van het kinderdagverblijf de groep binnen. Het kantoor grenst aan de ruimte van de BSO, deze zijn gescheiden middels een raam. Diegene die op kantoor werkt heeft altijd inkijk in de groep van de BSO.

Wij hebben in iedere ruimte (groepsruimte, verschoonruimte en slaapkamer) een raam zitten. Zo is iedere ruimte zichtbaar van buitenaf. De verschoonruimte en de keuken zijn gescheiden door een muur van glas. De leidster op de groepsruimte heeft zo altijd inzicht op het doen en laten van de andere groepsleidster in de verschoonruimte.

Op de slaapkamers maken we gebruik van een babyfoon. Deze wordt aangezet zodra de ruimte in gebruik wordt genomen. Als een leidster in de slaapkamer is om een kind op bed te leggen, kan de andere leidster haar altijd horen.

### • Achterwacht

Wanneer één van de volgende situaties zich voordoet, is achterwacht noodzakelijk:

- Er is één pedagogisch medewerker op de locatie. Er wordt voldaan aan de BKR. Een medewerker is op afroep beschikbaar en binnen 15 minuten op de locatie aanwezig
- Er is één pedagogisch medewerker op de locatie. Er wordt niet aan de BKR voldaan (drie-uursregeling). Een tweede volwassene is op de locatie aanwezig

De volgende personen zijn bereikbaar als achterwacht:

Esther van Overbeek 06-12722930

Pieter van Overbeek 06-22153319

\* Op dagen dat er met twee personen of alleen gewerkt kan worden zal Esther/Pieter/Tessa altijd standby staan. Dit zal kunnen voorkomen tijdens vakanties en of/feestdagen.

### • Geldig erkend EHBO certificaat

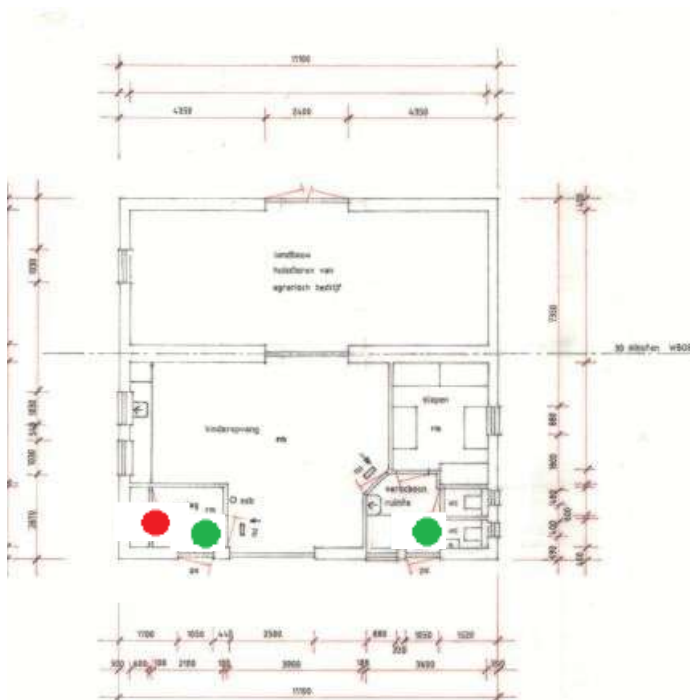
Bij de Toverboom doen we er alles aan om te voorkomen dat een kind letsel oploopt als gevolg van een ongeluk(je). Toch is dit helaas niet geheel te voorkomen. Daarnaast kunnen zich andere calamiteiten voordoen, waardoor EHBO noodzakelijk is.

Bij de Toverboom hebben alle medewerkers een geldig en geregistreerd certificaat voor kinder-EHBO en BHV. Minimaal een keer per twee jaar volgen we een herhaling met het gehele team.

### • Brandveiligheid

In samenwerking met de brandweer is bepaald waar de brandblussers moeten hangen. Deze worden jaarlijks gekeurd. De gegevens hiervan worden verzameld middels een logboek.

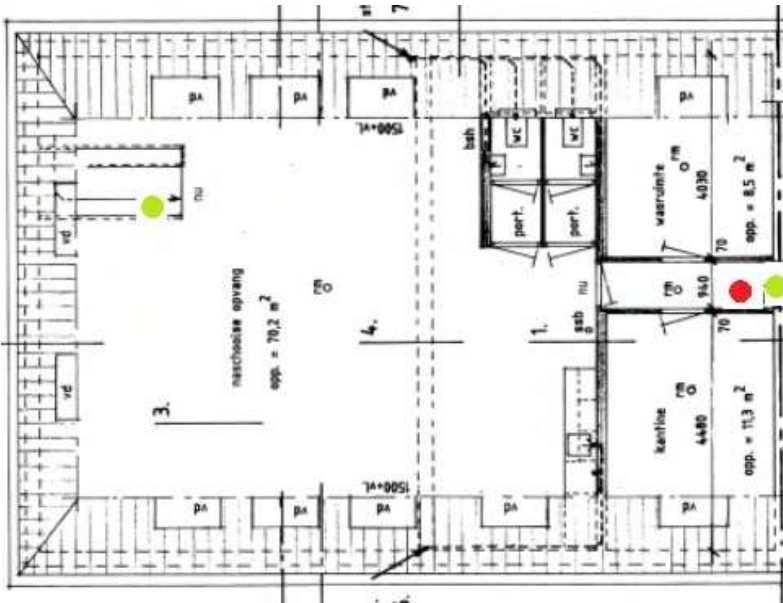
Plattegrond babygroep



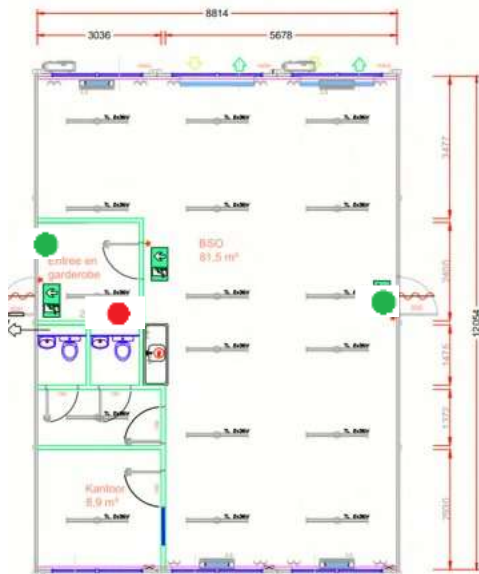
Plattegrond dreumes/peutergroep



### Plattegrond peutergroep (boven)



### Plattegrond BSO/kantoor



\* De groene stippen geven de nooduitgangen aan. De rode stippen geven de brandblussers aan.

- We beschikken over een ontruimingsplan die terug te vinden is tussen de protocollen.

Zie protocol; Ontruimingsplan

- Er wordt geen open vuur gebruikt zoals kaarsjes.

- Door alle gebouwen hangen rookmelders die met elkaar verbonden zijn.

- Het ontruimingsplan en de rookmelders worden ieder jaar getest.

## • Protocollen

Hoe langer de Toverboom bestaat, hoe meer protocollen/werkwijze gemaakt worden. Iedere maand worden er een x aantal protocollen uitgelicht die op dat moment van toepassing zijn. Verder zijn alle protocollen voor onze collega's terug te vinden in onze online omgeving. We attenderen iedereen er op om met regelmaat deze door te lezen. Bij veranderingen of aanpassingen worden werknemers hierover geïnformeerd via de mail. Uiteraard wordt het aangepaste protocol vervangen in de online omgeving, zodat daar altijd de juiste versies staan.

1. Ongeval
2. Gebruik zandbak
3. Overlijden kind of familielid
4. Uitstapjes
5. Meldcode kindermishandeling/grensoverschrijdend gedrag
6. Beleid veiligheid en gezondheid
7. Kinderen ophalen op school (BSO)
8. Huisregels werknemers
9. Kind niet gebracht wel op de planning
10. Bijten
11. Wiegendoed
12. Wipstoeltjes
14. Ziekmelden
15. Hygiënecode
16. Gebruik buitenbedje
17. Incident
18. Ophalen kinderen
19. Hitteprotocol
20. Extreem warm weer
21. Borstvoeding
22. Kind zoek
23. Bed opmaken en beddengoed
24. Gescheiden ouders in de kinderopvang
25. Dieren bij de Toverboom
26. Zindelijkheidsontwikkeling
27. VSO kinderen
28. Regel en taken de Toverboom
29. Sociale kaart
30. Gebruik bakfiets
31. Functieomschrijving en taakverdeling binnen de Toverboom
32. Schone kinderen
41. Slapen en rusten
42. Werkwijze medicijnformulier
43. Ontruimingsplan
44. Kind ziek

## • Onderweg buiten het terrein (vervoer BSO kinderen)

De kinderen van de VSO (voorschoolse opvang) en de NSO (naschoolse opvang, samen genoemd de BSO worden in de ochtend naar school gebracht en in de middag van school naar de Toverboom gebracht. Wij zijn ons bewust van de risico's die hierdoor kunnen ontstaan. Daarom hebben we de volgende protocollen opgesteld:

Kinderen ophalen op school

VSO kinderen

Gebruik bakfiets

Zodra de kinderen onder ons toezicht behoren en wij ze gaan verplaatsen (van de Toverboom naar school of andersom) dragen zij een veiligheidsvestje.

De leidsters die hierbij zijn dragen ook een veiligheidsvestje zodat het goed zichtbaar is voor de kinderen wie er aanwezig is.

\* de kinderen die in de bakfiets zitten dragen ook een veiligheidsvestje.

Er gaat altijd een telefoon mee met één van de leidsters zodat zij kan bellen indien nodig.

- Met kinderen wordt besproken hoe ze moeten omgaan met druk verkeer. Daarnaast uiteraard ook de verkeersregels. Hierbij is het dan van belang dat wij als pedagogisch medewerkers het goede en juiste voorbeeld geven.

### • Dieren bij de Toverboom

Bij het grasgedeelte staat een groot dierenweijtje. Hier wonen o.a. de kippen, geiten en hangbuik zwijntjes. Samen met de kinderen geven we deze dieren eten en mogen de kinderen de dieren aaien. Uiteraard alles onder toezicht van een leidster. Na het buitenspelen letten wij extra goed op de hygiëne en moeten de kinderen allemaal hun handen wassen.

Naast de dieren in ons eigen dierenweijtje staan er bij de Toverboom o.a. ook een pony en koeien. Deze dieren brengen we regelmatig een bezoek. Daarnaast vinden we het leerzaam dat kinderen in contact komen met dieren. Dit begint al bij onze babygroep. Vanuit de groepsruimte hebben de kinderen zicht op een dierenverblijf waar konijnen zitten. Deze twee ruimtes zijn gescheiden door glas.

Verder lopen er bij de Toverboom poezen rond. Dit zijn onze huispoezen.

We vinden het niet belangrijk dat kinderen de dieren leuk/interessant vinden, maar willen ze juist leren hoe ze op een goede manier met de dieren om gaan. Zie protocol; Dieren bij de Toverboom.

Door de enorme buitenruimte spelen we veel buiten. De volgende regels hebben we met betrekking tot het gestoken/gebeten worden door wespen, bijen en teken om dit risico zo klein mogelijk te maken:

- Er mag buiten gegeten worden, mits er geen last is van wespen/bijen
- Op het grasgedeelte dragen de kinderen altijd schoenen, omdat er vaak wespen/bijen in het gras zitten. Om verwarring te voorkomen dragen kinderen buiten ten alle tijden hun schoenen.
- Dieren waar de kinderen niet bij mogen komen worden goed afgeschermd (voorbeeld: Koe).
- De dieren zijn allemaal ingeënt.

### • Slapen

- De babygroep, dreumes-peutergroep en de peutergroep beschikken over een eigen slaapkamer.
- De bedden zijn gekeurd.
- Medewerkers controleren bij gebruik of het bed naar behoren werkt.
- Medewerkers melden direct als zij iets ontdekken aan een bed en gebruiken dit bed niet tot het gemaakt is - Zie protocol; Wiegendoed. Protocol; Gebruik buitenbedje en protocol; Beddengoed en bed opmaken.
- Er wordt gebruik gemaakt van een bed schema per groep, zodat kinderen in een schoon bed liggen.
- Het beddengoed wordt verschoond als deze vies is.
- Het beddengoed wordt verschoond als het kind de volgende dag niet komt.
- Een kind ligt bij voorkeur wekelijks in hetzelfde bed (vertrouwd).
- De slaapkamer wordt niet gebruikt als opslag en deze is veilig ingericht.
- De vluchtroute is vrij
- In de ochtend wordt de slaapkamer gelucht door het raam open te zetten.
- Het raam gaat dicht als de kinderen gaan slapen in verband met insecten.
- Als er kinderen in de slaapkamer liggen gaat de babyfoon aan, zodat de kinderen altijd te horen zijn.
- Als er kinderen in de slaapkamer boven liggen is er ten allen tijden een volwassene aanwezig in de peutergroep.
- Kinderen dragen bij voorkeur een slaapzak in verband met de veiligheid (beentjes tussen de spijlen).
- Kinderen dragen een luier tijdens het slapen als zij nog niet zindelijk zijn.
- Leg grote kinderen onderin.
- Kinderen mogen niet, zonder toezicht op een stretcher liggen. Stretchers worden gebruikt op de groep en niet op de slaapkamer.

### • Verschonen

- Kinderen worden verschoond op een veilige aankleedtafel.
- Kinderen zijn altijd onder toezicht op de aankleedtafel.
- Na iedere verschoning wordt het aankleedkussen gereinigd met allesreiniger (spray) en tissues.
- Kinderen liggen niet samen op de verschoontafel (in verband met ontlasting).
- Kinderen die zelf op de aankleedtafel kunnen middels het trapje, doen dat onder begeleiding van een pm'er (zelfredzaamheid vergroten).
- Bij diarree of indien nodig maak dan gebruik van wegwerphandschoenen.
- Na iedere verschoning was je je handen.
- Er wordt gebruik gemaakt van een luieremmer, die afgesloten kan worden, zodat kinderen niet bij de vieze luiers kunnen.
- Stimuleer kinderen qua zindelijkheid. Zie protocol ; Zindelijkheidsontwikkeling.
- De toiletten worden na ieder dagdeel schoongemaakt, of indien nodig.
- Kinderen wassen hun handen als zij geplast/gepoept hebben.
- Richt je aandacht bij het kind wat verschoond wordt en gebruik dit moment als één op één moment.

### • Keuring speeltoestellen

De speeltoestellen bij de Toverboom (binnen en buiten) zijn gekeurd en beschikken over een certificaat. Jaarlijks worden de speeltoestellen gekeurd en hiervan wordt een rapport gemaakt. Als er aanpassingen gedaan moeten worden, worden deze in orde gemaakt. Alle acties die genomen moeten worden en genomen zijn worden genoteerd in een digitaal logboek van veiligspelen.nl

### • de Bakfiets

Bij de Toverboom hebben we één bakfiets waar we voornamelijk de kinderen van de VSO/BSO mee vervoeren. Om te mogen fietsen met de bakfiets hebben we afspraken en regels op papier gezet:

Protocol 31: gebruik van de bakfiets.

- We hebben de regel dat stagiaires en BBL studenten **niet** met kinderen fietsen.
- We hebben de regel dat als het slecht weer is of je vertrouwd het niet, dan ga je lopend met de fiets. We nemen hierin nooit een risico.
- We hebben de afspraak: Merk je iets aan de bakfiets, dan wordt dit direct gemeld.
- De kinderen kunnen veilig vervoerd worden en indien nodig kan de stang vast gezet worden.
- Er mag geen kind achterop vervoerd worden.
- Er gaan max. 8 kinderen in de bakfiets (BSO).
- De grote/"zware" kinderen gaan als eerste in de bakfiets en zitten zoveel mogelijk bij het stuur van de bakfiets. I.v.m. de belasting van de fiets/evenwicht.

### • de Buitenruimte

- Er zijn geen oneffenheden op het speelflein waar over gestruikeld kan worden als gevolg van slechte verlichting. » de autobanden dienen altijd voor het raam van de dreumes-peutergroep worden gelegd na het buitenspelen. Hierdoor zijn ze s'avonds in het donker goed zichtbaar door het licht van binnen.
- Er zijn geen opstapjes, stoeprandjes, muurtjes, fietsenrek of zandbakrand waar over gestruikeld kan worden.
- De bestrating is niet glad en er zijn geen losse stenen, boomwortels, kuil, los zand, bladeren of mos waarover gestruikeld kan worden.
- Op de speelplaats staan geen obstakels waar kinderen in hun spel tegen aan kunnen botsen (paaltjes, afvalbak). - Activiteiten zijn zo verdeeld over de speelplaats dat ze niet door elkaar heen lopen, waardoor kinderen tegen elkaar op botsen.
- Jonge en oudere kinderen spelen apart van elkaar.
- Een kind kan tijdens het spelen niet per ongeluk de straat op rennen (omdat het bijvoorbeeld achter een bal aan rent).

### • Thema verkeer / verkeerslabel

Vanaf april 2023 hebben wij het certificaat Groen Licht behaald. Dit is een verkeerslabel en hiermee tonen we aan dat we jaarlijks 4 weken besteden aan het thema verkeer. Zowel kinderen als de ouders worden hierbij betrokken.

## HOOFDSTUK 5: BELEID IN ONTWIKKELING

Tijdens een teamoverleg staat er altijd een onderwerp uit het beleid op de agenda. Zo is het hele team betrokken en blijven ze betrokken. Op basis van de uitkomsten van de risico inventarisatie maken we een actieplan en een jaarplan op. De voortgang van beide plannen wordt regelmatig geëvalueerd tijdens teamoverleggen. Op basis van de evaluaties wordt het beleidsplan Veiligheid en Gezondheid bijgesteld.

### **Plan van aanpak**

De risico-inventarisaties vanuit de Risico monitor wordt jaarlijks doorlopen en geeft inzicht in de huidige stand van zaken ten aanzien van veiligheid en gezondheid. Naar aanleiding van deze inventarisatie zijn er een aantal actiepunten op de agenda gezet met als doel de kwaliteit van de opvang te verbeteren.

Voor een totaal overzicht van te nemen maatregelen wordt verwezen naar hoofdstuk 8 actielijst en aanpassingen

### **Hoe worden maatregelen geëvalueerd?**

Om te bepalen of de genomen acties en maatregelen ertoe hebben geleid dat er een veiligere en gezondere opvang kan worden geboden, evalueren we jaarlijks de genomen maatregelen en/of ondernomen acties tijdens ons teamoverleg. Indien een maatregel of actie een positief effect heeft gehad, wordt het veiligheids- en gezondheidsbeleid hierop aangepast.

We vinden het belangrijk dat medewerkers zich betrokken voelen bij het veiligheids- en gezondheidsbeleid.

Wanneer het beleidsplan voor veiligheid en gezondheid wordt opgesteld of bijgesteld, spelen zij dan ook allen een actieve rol hierin. Wanneer een nieuwe medewerker op de locatie komt werken zorgen we voor een uitgebreide introductie in het veiligheids- en gezondheidsbeleid, met indien nodig eventueel extra uitleg.

Zodanig dat deze persoon in staat is tot het nemen van maatregelen wanneer dit aan de orde is.

Tijdens team overleggen is het bespreken van mogelijke veiligheids- en gezondheidsrisico's een vast agendapunt. Zo wordt het mogelijk zaken bespreekbaar te maken en direct bij te stellen. Medewerkers worden hierdoor vertrouwd met het geven van feedback aan elkaar.

De nieuwste versie is altijd te lezen via onze website. Als er belangrijke wijzigingen zijn, worden ouders hier middels de nieuwsbrief van op de hoogte gebracht.

## HOOFDSTUK 6: ACTIELIJST EN AANPASSINGEN

### • Logboek

Omschrijving	Wie?	Wanneer?
Quickscans doornemen en actiepunten opstellen en protocollen maken	Mieke en Miranda	Najaar 2018, tot het klaar is
De risico's op de groepen in kaart gebracht	Alle leidsters	December 2018
Risico's groepen besproken en plannen opgesteld en besproken tijdens vergadering	Mieke en Miranda, alle leidsters	Januari 2019
Sloten op verschoontafel / trapje gezet, keukenkastjes sloten nagekeken en indien nodig gerepareerd.	Klusjesman	Februari 2019
Protocollen toegevoegd; instructie borstvoeding, instructie buiten spelen 0 tot 4 en 4 tot 13 jaar, bed opmaken, gebruik wipstoeltjes, uitstapjes	Mieke	Februari 2019
Zandbakzand verschoond	Klusjesman	Voorjaar 2019
Protocol bedden verschoneren toegevoegd	Mieke	September 2019
Protocollen per seizoen geordend	Mieke	September 2019
Agendapunten groepsoverleggen aangepast	Mieke	September 2019
Leidsters nieuwste versie beleid laten lezen	Alle leidsters	September 2019
Handen wassen staat centraal tijdens de vergadering. Filmpje gekeken hoe je goed moet handen wassen, op de groep moet er zichtbaar zijn hoe en wanneer kinderen hun handen moeten wassen	Alle leidsters	Januari 2020
Vanaf nu wordt er tijdens iedere groepsvergadering (iedere 6 weken) het volgende per groep besproken: risico's op de groepen. Welke acties moeten er ondernomen worden? Moet er iets aangepast, veranderd of aangeschaft worden? ( vallen van hoogte, verstikking, vergiftiging, verbranding en verdrinking)	Alle groepen, alle leidsters	Vanaf juni 2020
Risicovol spelen	Esmee gaat de online training volgen en tijdens de volgende vergadering de rest van het personeel informeren over wat het inhoudt en wat we ermee kunnen doen op de groepen	Vergadering januari 2021 en cursus Februari 2021
<b>2023</b>		
Voer van de katten buiten bereik van de kinderen	Diegene die de katten in de ochtend eten geeft	Dagelijks

Zandbak controleren voor gebruik op uitwerpselen van dieren	Diegene die de zandbak opent	Dagelijks en anders bij gebruik
Schoonmaken verschoonkussen. Niet de natte billendoekjes gebruiken maar alleen de allesreiniger spray en tissues, omdat er anders veel meer bacteriën worden verspreid	Iedereen die verschoont	Dagelijks
Omgaan met gevoelige informatie rondom kinderen/ouders	Iedereen	Dagelijks
Regels per groep; per groep zijn er regels opgesteld met betrekking tot alle regels en afspraken	Lees als je nieuw bent op een groep de regels goed door	Indien nodig
<b>2024</b>		
Kind valt van zijkant glijbaan » matten besteld voor rondom de glijbaan	Leidsters babygroep: kinderen leren hoe om te gaan met de glijbaan.	Directie
Kind valt van trap in bijzijn van ouder	Kind valt van boven naar beneden	Ouders. » extra alert zijn en blijven op dit » groot risico
Kind stikt/verslikt zich flink in stukje wortel (BSO) » bewust worden » eten doen we niet lopend	Leidster en ouder aanwezig. Daarna hulp van Esther/Mieke	Mei
Door het wegvallen van de grote boom op het grasveld weinig schaduw » Schaduwdoeken opgehangen bij het grasgedeelte van de dagopvang en bij de BSO	Pieter	Eind juni
Kind valt van bank bij babygroep	Leidsters groep: leer kinderen hoe je op en af de bank komt. Er wordt niet op de bank gestaan of gesprongen	Juli
Kind bezeert zich aan trampoline (BSO)	Kind en leidster BSO. Kleine schaafwond. Pieter vult het zand/gras aan rondom de trampoline	Augustus
Leden van de oudercommissie het beleid gelezen en besproken		Juli
Beleid veiligheid en gezondheid nagelopen, QuickScans uitgevoerd en plan aangepast. Vervolgens werknemers geïnformeerd over veranderingen en nieuwste versie van het beleid gestuurd om te lezen.	Mieke/Moniek	September

Kind glijd van de trap	Leidsters: laat kinderen niet met sokken van de trap lopen en loop zelf voorop bij naar beneden gaan en achter de kinderen als je naar boven gaat	November
<b>2025</b>		
Kind loopt tegen (lantaarn) paal die in het buiten speelgebied staat	Leidster; waarschuwt de kinderen wanneer ze dicht bij deze paal aan het spelen zijn.	oktober
Bijtincident	Leidsters; alert blijven op fase van frustratie bij kinderen. Hap beweging.	Juni
Kind bezeerd zich aan spullen van thuis	In de nieuwsbrief vermelden dat ouders goed opletten of er echt geen onnodige spullen mee komen in de tassen/jassen of op een andere manier.	November
Van de stenen afvallen	Leidster; goed opletten wanneer het eventueel glad zou kunnen zijn. Maar blijft onder risicovol spel vallen.	September
Beleid veiligheid en gezondheid nagelopen, QuickScans uitgevoerd en besproken met Pieter. En actiepunten opgesteld. Vervolgens werknemers geïnformeerd over veranderingen en nieuwste versie van het beleid gestuurd om te lezen.	Tessa, Pieter en Jolijn	December
Protocollen per seizoen geordend	Jolijn	December

## HOOFDSTUK 7: BIJLAGES

### HUISREGELS WERKENMERS

De huisregels voor de werknemers van de Toverboom zijn ten alle tijden beschikbaar ter inzichten en in te lezen. Werknemers worden op de hoogte gesteld van de huidige huisregels en wanneer er eventuele wijzigingen ontstaan. In de huisregels wordt beschreven hoe medewerkers dienen te handelen, welke gedragsregels er gelden en welke aandachtspunten er zijn.